

# **Основные элементы состава и организации работы НТГЭИ**

**НЦОМид  
Бабаджанов Н.Д.**

# **I. Основная роль НТГЭИ**

---

**Обеспечивать государственные структуры (МЗ/РПИ) консультативной поддержкой и рекомендациями по вопросам политики, нормативов и практики иммунизации.**

## II. Основные задачи в соответствии с ФО

---

- Консультативная поддержка по вопросам разработки оптимальной национальной политики и стратегий в области иммунизации
- Консультативная поддержка по вопросам мониторинга воздействия программы иммунизации
- Консультативная поддержка по вопросам сбора важных данных и информации
- Определение потребности в дополнительных данных или необходимости проведения исследований для выработки политики иммунизации

# Заинтересованные стороны

- Государственные органы: Министерство здравоохранения, Министерство финансов, политические деятели, члены парламента, другие задействованные министерства и ведомства
- Профессиональные группы: медработники частной и государственной систем здравоохранения, государственные и частные ЛПУ, включая клинические базы университетов; медицинские ассоциации, организации, занимающиеся вопросами здоровья школьников
- Ученое сообщество: медицинские исследовательские учреждения, работающие по вопросам педиатрии, иммунологии, организации системы оказания медицинских услуг и т.д.
- Промышленность: производители вакцин, устройств для введения вакцин, оборудования и расходных материалов для холодной цепи и т.д.
- Население в целом, заинтересованные группы

**Как  
заинтере-  
сованные  
стороны  
участвуют  
в работе  
НТГЭИ?**

# III. Состав НТГЭИ

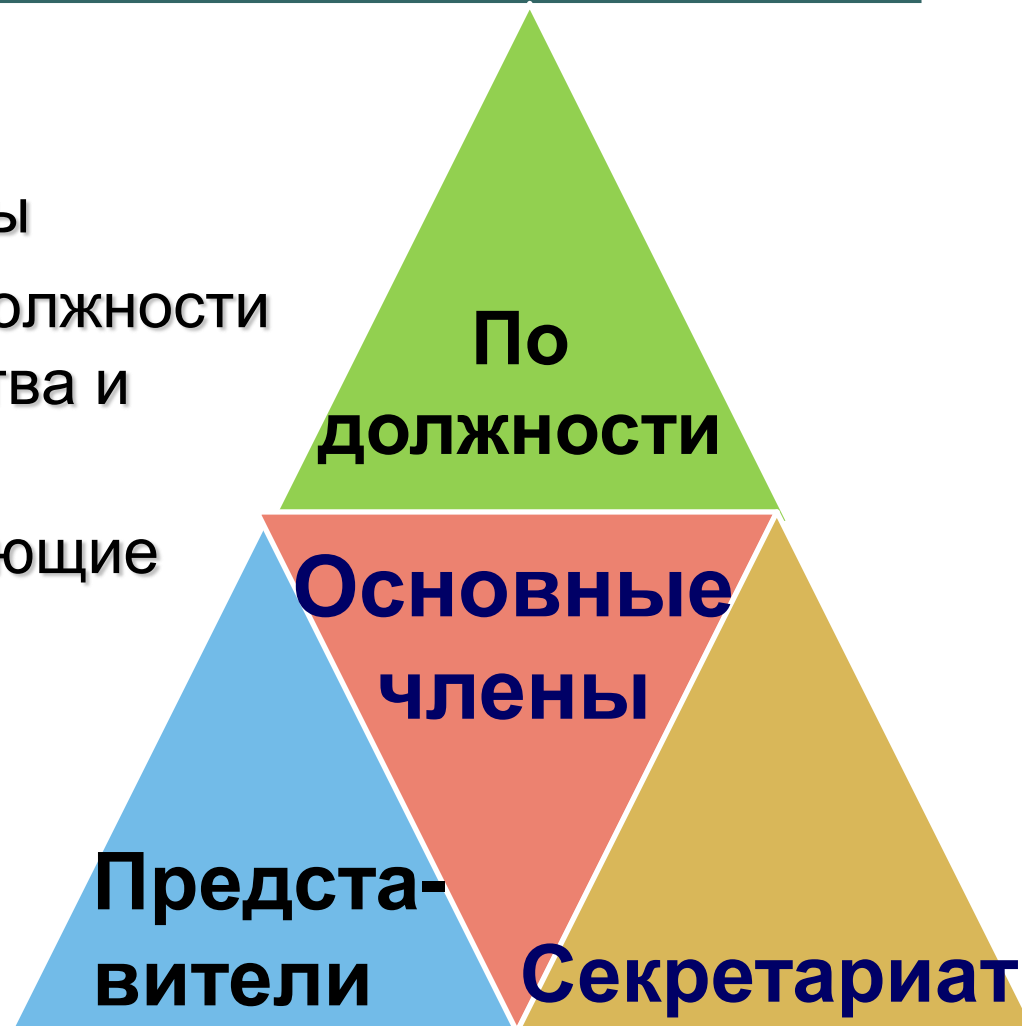
---

## Членство

- Основные постоянные члены
- Члены в силу занимаемой должности (государственные министерства и ведомства)
- Представители, обеспечивающие связь и координацию (другие заинтересованные стороны)

Информационно-аналитическая поддержка

- Секретариат



## IV. Функционирование НТГЭИ

### заседание: Декларация интересов

---

Способы минимизировать вероятность конфликта интересов

- Установить различные категории членов НТГЭИ (основные члены, члены в силу занимаемой должности, представители)
- Члены НТГЭИ должны подписать форму заявления интересов, имеющих отношение к иммунизации (профессиональные или деловые связи, финансовые инвестиции и т.д...)
- Члены НТГЭИ, у которых конфликт интересов ***установлен или предполагается***, должны:
  - отказаться от присутствия на той части совещания, где обсуждаются темы, составляющие конфликт интересов;
  - воздержаться от голосования или консенсусного согласования по теме, составляющей конфликт интересов

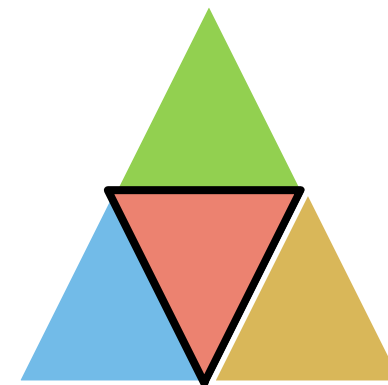
# III. Состав НТГЭИ

## Возможный перечень дисциплин для

### **ОСНОВНЫХ** ЧЛЕНОВ

---

- Педиатр
- Инфекционист, эпидемиолог
- Эксперт в области общественного здравоохранения
- Экономист в области здравоохранения
- Эксперт по иммунологии
- Эксперт по проведению клинических испытаний
- Врачи-исследователи, ученые
- Эксперт по системам здравоохранения и оказания медицинских услуг
- Эксперт по материально-техническому обеспечению/ холодной цепи
- Эксперты по информационным системам в здравоохранении или по эпиднадзору



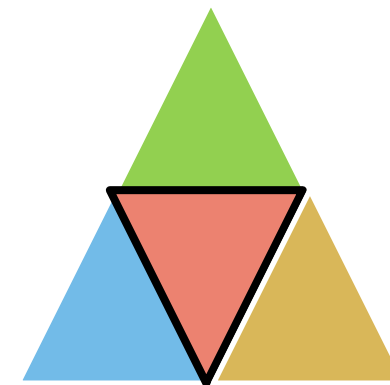
## III. Состав НТГЭИ

### Сколько **основных** членов?

---

Рекомендуется: 15 человек

- Кворум для принятия решений
- Полноценный экспертный состав
- Позволяет работать при отсутствии отдельных членов
- Оптимальное число для проведения обсуждений и принятия решений
- Минимизирует бюджет для организации заседаний





---

**Представители практического здравоохранения: невролог, •  
аллерголог, пульмонолог, эпидемиолог, иммунолог, семейный врач,  
инфекционист, фтизиатр, представитель комитета по этике.**

**Ведущие специалисты научных учреждений (доктора медицинских •  
наук, кандидаты медицинских наук КГМА, НЦОМид, РКИБ, НПО  
«ПМ», НИИТ неправительственные организации);**

**Ведущие научные учреждения, по согласованию с РЦИ, •  
представляют своих представителей, заинтересованных в сфере  
иммунопрофилактики**

## III. Состав НТГЭИ

### Члены в силу занимаемой должности?

---

Критерии:

- “Члены в силу занимаемой должности...”
- ВАЖНО, что занимаемая должность имеет отношение к иммунизации



Сроки и число:

- При уходе с занимаемой должности членство в НТГЭИ заканчивается
- Не участвуют в голосовании
- Число таких членов НЕ имеет большого значения

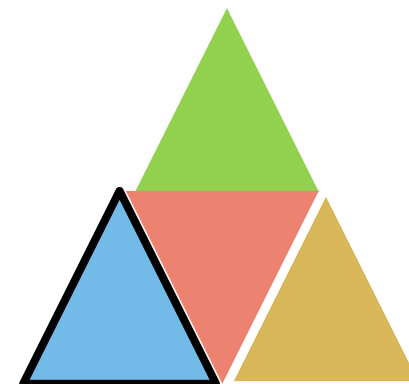
## III. Состав НТГЭИ

### Члены - представители?

---

Критерии:

- Представляют организации или партнерские агентства, чье членство:
  - имеет значение для иммунизации и
  - ценно для тщательного обдумывания и обсуждения вопросов



Сроки и число:

- Когда такое лицо, покидает организацию, которую представляет, членство в НТГЭИ прекращается
- Не участвует в голосовании
- Число таких членов НЕ представляет большого значения

## IV. Функционирование НТГЭИ

---

Необходимо выработать правила и документировать их:

- Периодичность заседаний (не реже двух раз в год)
- Открытые или закрытые заседания (приемлем любой режим)
- До заседания
  - Процесс подготовки повестки дня
  - Информационно аналитическая поддержка: Секретариат
- Заседание
  - Декларация конфликта интересов
  - Принятие решений по рекомендациям
- После заседания
  - Связь между членами НТГЭИ и представление рекомендаций в письменном виде

## IV. Функционирование НТГЭИ

### Заседание: Принятие решений по рекомендациям

---

- НТГЭИ «*решает*», что **рекомендовать** Министерству здравоохранения
- МЗ **решает**, принимать рекомендации или нет

# IV. Функционирование НТГЭИ

## Заседание: Принятие решений по рекомендациям

---

- Процесс
  - Консенсус ИЛИ голосование ИЛИ комбинация обоих подходов
  - Процесс должен быть четко определен в руководящем документе
- Основа для выработки рекомендаций
  - Бремя болезни в различных возрастных группах (заболеваемость, смертность) и эпидемиология заболевания
  - Клиническая эффективность вакцины, полевая эффективность и безопасность вакцинации
  - Воздействие на общество и общественное здоровье
  - Подходы, применяемые другими странами
  - Экономическая эффективность и доступность с финансовой точки зрения

# IV. Функционирование НТГЭИ

## Заседание: Рабочие группы

---

Что?

- Группа экспертов, выбранная Секретариатом
- Встречи проводятся по мере необходимости для изучения конкретных вопросов, относящихся к иммунизации, и для составления проекта вариантов рекомендаций, которые рассматриваются на заседании НТГЭИ

Для чего?

- Обеспечивают дополнительные экспертные знания и возможности для обсуждения конкретных тем в области вакцинации

## **Шесть параметров, определяющих эффективное функционирование НТГЭИ**

---

- Наличие официально утвержденных функциональных обязанностей
- Правовая основа деятельности (приказ Министерства)
- Представлено не менее 5 экспертных областей знаний
- Повестка дня распространяется заблаговременно, до начала заседания
- Заявление об отсутствии конфликта интересов
- Регулярные совещания (не реже 2 раз в год)





**Спасибо за внимание!**

**Крепкого Вам здоровья и долголетия!**